

**BAGGRUND**

Et af Viborgs største aktiver - arealet ved Sønderøparken - fremstår på trods af gangstien og lidt grønne græsarealer reelt som byens bagside. Institutionsbyggeri, behandlingsafsnit for folk med "ondt i sjælen" og andre fysiske lidelser samt diverse ucharmerende kommunale bygninger har i den grad sat sit "tunge" præg på området med afvisende facader og tillukkede vinduer. Ikke et areal, der inviterer til ophold.

I den modsatte ende af byen har der været en rivende erhvervsudvikling i området omkring Bilka. En udvikling, som i flg. Viborg Handel har haft den sideeffekt, at bymidten er blevet drænet mærkbart for kunder.

Da Viborg Kommunes erhvervsstrategi for 2016 skulle udarbejdes, efterlyste tidligere borgmester Søren Pape Poulsen input fra byens erhvervsdrivende til, hvorledes man kunne gøre Viborg mere attraktiv. Ønsket var, at man i større grad kunne tiltrække og fastholde studerende, lønmodtagere og ikke mindst turister i Viborg. Denne forespørgsel fra borgmesteren blev én af hjørnestenene i udarbejdelsen af visionen om "Viborgs Langelinie".

**VISION "VIBORG LANGELINIE"**

"Langelinie-området" er tænkt som det fælles mødested for borgere, studerende og turister på tværs af generationer, hvor søen danner rammen - uanset om det er nydelse af god mad på én af "molens" nye musik- og spisesteder, afslapning med en is i hånden sammen med bedsteforældrene eller anden fysisk udfoldelse på- eller ved vandet.

Den nordligste del af bebyggelsen ude i søen udgøres af et nyt hotel. Adgangen til dette vil foregå via vendepladsen på Sønderøparken bag det nybyggede Center For Rygmarvsskader. Hotellets gæster vil få mulighed for at parkere i et nyt P-hus til ca. 470 personbiler, der placeres 60 meter fra vendepladsen over mod Viborg Kunsthall bag det store grønne hegn/række af træer.

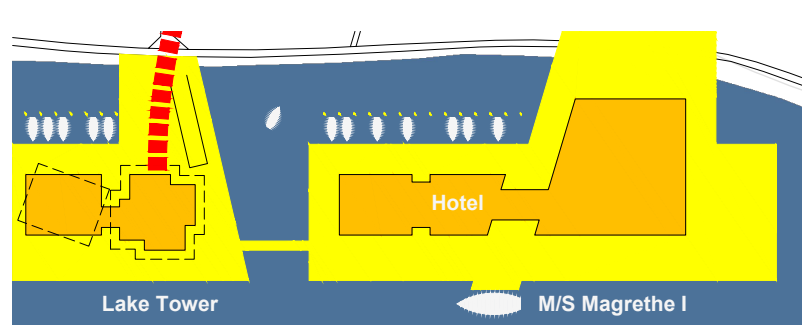
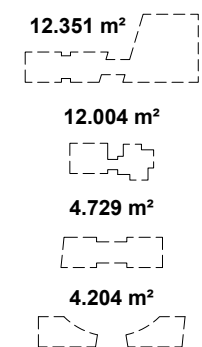
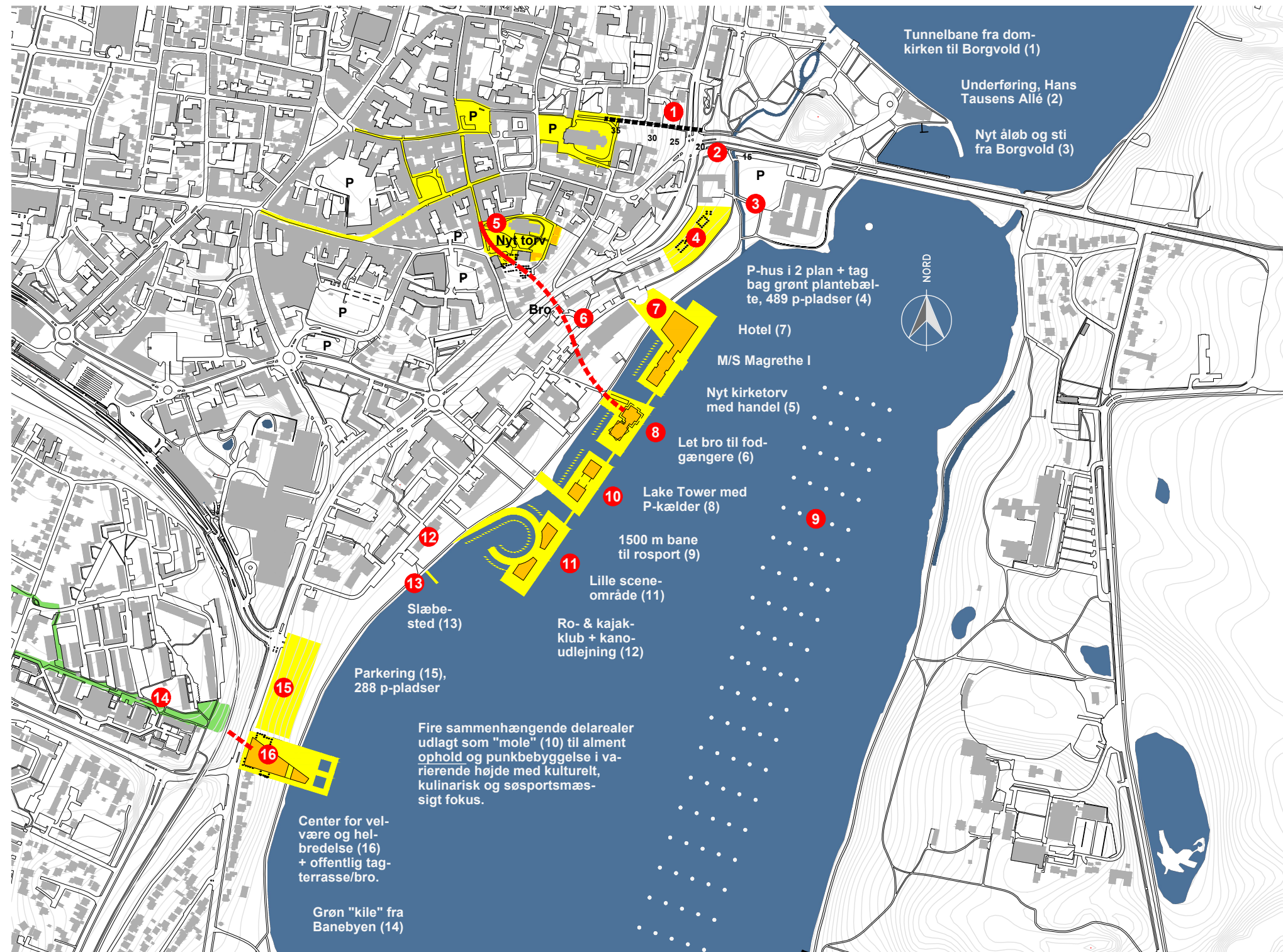
De øvrige bygninger opføres som fritliggende punkthuse i forskellig højde, der tillader udsigt til søen imellem disse fra byen. I den sydlige ende af den nye bebyggelse integreres der et mindre havneanlæg. Forskellige former for vandcipliner, roklub, kano-udlejning samt andre aktiviteter og sørelaterede tilbud samles rundt om den nye bebyggelse, så der altid er noget at kigge på.

Bygningernes nederste etage skal primært udnyttes til glæde for offentligheden med restauranter, caféer, udeservering og musikalske indslag samt mindre butikker med tilknytning til aktiviteterne på- og ved søen. Etagerne fra 1. sal og op kan benyttes til andre formål herunder boliger. Hovedessensen er at området og bygningerne dér disponeres og udnyttes ud fra temaet om at "hér lever og mødes folk".

Borgere og turister får dermed en oase, hvor man gerne skulle få lyst til at blive og nyde dagen sammen med sin familie og gode venner. Tiden skulle gerne gå lidt i stå hér. Man kunne fristes til at kalde det et "mentalt åndehul", hvor kodeordene vil være "samvær", "oplevelse" og "nydelse".

Projektet har desuden til formål at skabe en naturlig modpol til vestbyens konsummekka ved at bringe fokus- og dermed også kunderne tilbage til Viborgs bymidte. "Trækplastret" i denne sammenhæng vil være "Langelinie-området".

Den fysiske forbindelse fra bymidten til søen etableres ved at opgradere plateau'et rundt om Sortebrødre Kirke til et nyt og relativt plant handels- og markedstov. Fra dette nye torv vil der være niveaufri adgang til "Langelinie-området" via en bred gangbro som fører dig direkte ud til "Lake Tower" - et ekstra højt punkthus - hvor elevatorerne vil bringe dig de ca. 20 meter ned til det offentlige moleareal ved søen.



**BEMÆRK:** Udformningen af de viste bygninger er udelukkende vejledende, idet de af illustrative årsager er medtaget for at bidrage til en bedre helhedsforståelse af forslaget.

De angivne arealer er ligeledes vejledende og omhandler kun den grafiske geometri på denne tegning samt den i 3D visualiseringen viste udformning.

Udeservering/moleareal mm: 21.119 m²

PLANUDSNIT VED HOTEL, MÅL 1:2500

Den første del af gangbroen henover Ll. Sct. Mikkels Gade udføres som en markant hængebro. Broens svungne forløb og den asymmetriske pylon skal tjene til at fange folks opmærksomhed og trække dem til området omkring Sortebrødre Torv og Viborgs Langelinie. Specielt turisterne vil næsten ikke kunne undgå at se broen på deres vej til Domkirken. Den lange svungne gangbro vil - ud over at bringe dig sikkert over den tæt trafikerede Ll. Sct Mikkels Gade - også blive én af Viborgs mest spektakulære udkigspunkter og samtidigt fungere som et slags pejlemærke når man skal finde rundt i Viborg.

Gågadesystemet i Viborg får på denne måde et helt nyt og markant hovedstrøg, der starter på det renoverede Nytorv og bogstaveligt talt slutter midt i Viborgs nye moderne varetegn, Lake Tower. Et strøg eller strækning mellem to af Viborgs store attraktioner hhv. Viborg Domkirke og "Langelinie-området". Fra gammelt til nyt. Fra højt til lavt. Fra historisk til fremtidigt. Lidt forsigtigt kunne man jo kalde dette for Viborgs nye "kultur- og oplevelsesstrøg".

Ændringen til Sortebrødre Torv og broforbindelsen er disponeret således, at indgriben i den eksisterende bebyggelse bliver så skånsom som mulig. Det kræver dog at et enkelt par bygninger fjernes. Til gengæld vil der blive mulighed for at supplere med et tilsvarende antal nye huse bag ved kirken til kombineret butiks- og boligformål.

Moleområdet slutter mod syd med en lille ny havn. Oplevelserne for borgere og turister slutter dog ikke hér, idet moleområdet peger hen imod et nyt wellness- og behandlingscenter, som tænkes placeret på Dansk Bilglas og Proshop grundene ved Gl. Aarhusvej. Dette hus rummer samtidigt en stor offentlig tagterrace med cafeteria, som via en gangbro binder Banebyen og søen sammen. Dette "knudepunkt" er samtidigt mellemstation for udflugten ned til sønæs, som man har visuel kontakt til fra tagterrassen. En stor offentlig elevator sikrer at gående og cyklister nemt kommer op og ned fra broen/taget.

Borgvold er oftest mennesketom. For at råde bod på dette etableres der en ny underføring længst oppe mod krydset ved den nye stentrappe. Hér er niveauforskellen mellem kørebane og tilstødende terræn tilpas stor. For at det ikke skal fremstå som et stort kloakrør, forlænger vi det eksist. åløb i Borgvold, således at det går ind igennem underføringen og ud i søen på modsatte side. En slags "guide-line". På denne måde opnås der en sammenhæng i forløbet helt fra Borgvold nord for Randersvej/Hans Thausens Allé til og med sønæs, som tidligere savnede forbindelse til resten af byen. Parkeringspladserne, som er udlagt strategisk i forhold til de enkelte attraktioner, vil sikre at man i fremtiden kan komme hurtigt og direkte hen til det planlagte mål - uanset hvor man måtte komme fra.

Der er en lang række instanser og myndigheder, der skal give deres tilladelse til et sådant projekt - ikke mindst med den skitserede placering. Der bør dog ikke være nogen tvivl om, at det er den helt rigtige løsning for Viborg. Vi er mange, som vil det her og anser projektet for fuldt ud realiserbart - specielt med de store og tunge aktører i ryggen, der i disse år banker på døren og vil etablere sig i Viborg. Vi må derfor ikke lade denne chance gå os forbi. Vi skal skaffe penge til Viborg både i investeringsfasen men også i den efterfølgende driftfase. Der skal penge i kassen i "forretningen Viborg" også på den lange bane!

Papirfabrikken i Silkeborg, de mange opdaterede havnefronter i byer som København, Aalborg, Vejle, Horsens og ikke mindst Aarhus, der for nyligt godkendte Danmarks højeste bygning på 128 meter/40 etager - viser jo med al tydelighed at det faktisk KAN lade sig gøre. Nu mangler vi blot at få Viborg sat på "SØ-kortet"!

Rev. B Hotel + museum ændret. Forbindelse til Banebyen og Borgvold påført tegning + ny banevej. 21.02.2018 CC  
 Rev. A Bro og plac. ændret, moleforløb reduceret og eksempler på pkt.bebyggelse + havn påført. 04.04.2017 CC

SAG: <b>VIBORG LANGELINIE, SØNDERSØ - PROJEKTOPLÆG 2016</b>			
EMNE: <b>OVERSIGTSPLAN, VIBORG CENTRUM (PRINCIPSKITSE)</b>	SAG NR: 16-444		
DATO: <b>12.05.2016</b>	MÅL: <b>1:7500</b>	TEGN. AF: <b>CC</b>	FILE: <b>\\VLA-S001.dwg</b>
● ARKITEKT: ARKITEKTFIRMAET AB CEDERGREEN, ASMILD DIGE 3, DK-8000 VIBORG		TLF: (+45) 31 35 72 74	
○ INGENIØR:		E-MAIL: INFO@ABCEDERGREEN.DK	
Denne tegning er, uanset om den foreligger i digital form eller som papirstryk, underlagt gældende regler om ophavsret og må derfor ikke kopieres, scannes, distribueres, mangfoldiggøres eller på anden måde videregives til tredjemand, hverken helt eller delvist, uden en skriftlig aftale med Arkitektfirmaet AB Cedergreen. Tegningen er udelukkende til intern brug og kun i forbindelse med den aktuelle sag.		TEGN/REV: <b>s001 B</b>	